

**PLAN DE EMERGENCIA CONTRA INCENDIO,
SISMO Y PROCEDIMIENTO DE
EVACUACION
LICEO MANUEL BAQUEDANO**



INDICE

Objetivos del plan.....	3
Recursos Disponibles.....	3
Antecedentes.....	3
Organización.....	4
Misiones Ejecutivas y Responsables.....	5-6
Acción Frente a un Incendio.....	6
Emergencias por Sismos.....	7
Evacuación Por Sismo.....	8-9
Usos de extintores.....	10-11

PLAN DE EMERGENCIA CONTRA INCENDIO, SISMO Y PROCEDIMIENTO DE EVACUACION

1. Objetivos del Plan

- Coordinar las acciones y disponer los medios necesarios para enfrentar una situación anormal que se clasifique como emergencia, evitando lesiones a las personas y minimizar los daños a equipos, instalaciones, materiales y edificio.
- Desarrollar en los alumnos conductas de autocuidado y protección en situaciones de riesgo de emergencia.
- Desarrollar conductas de autocontrol en adultos y alumnos que favorezcan los protocolos establecidos frente a situaciones de emergencia.

2. Recursos Disponibles

2.1 Recursos Humanos

- ◆ Personal ubicado en horario de:

Recursos Humanos	MAÑANA	TARDE	NOCHE
Asistentes Administrativos	2	2	2
Asistentes Auxiliares	1	1	1
Docentes	4	3	3

2.2. Recursos Técnicos

- Red Húmeda.
- Extintores manuales en toda la dependencia de: Polvo Químico Seco
- Botiquín de Primeros Auxilios.
- Megafono y campana.

3. ANTECEDENTES

Para los efectos de este Plan, se considerara emergencia a aquella provocada por incendio, sismo u otros, que se localice en el edificio o en zonas adyacentes, que requieran una acción coordinada de los medios para evacuar a las personas o minimizar los daños.

Para la puesta en marcha de este Plan, deberá contar con los siguientes elementos, señalización, protección de incendio, plano de evacuación y designar la zona de seguridad.

Se designará un jefe de Plan de Emergencia, quien tendrá como función principal dirigir las acciones antes, durante y después de cada situación de Emergencia. Las personas que trabajen en las dependencias, en esta situación, quedaran bajo sus órdenes, sin excepción.

Producida una emergencia en cualquier dependencia del área deberá informarse de inmediato al Jefe del Plan.

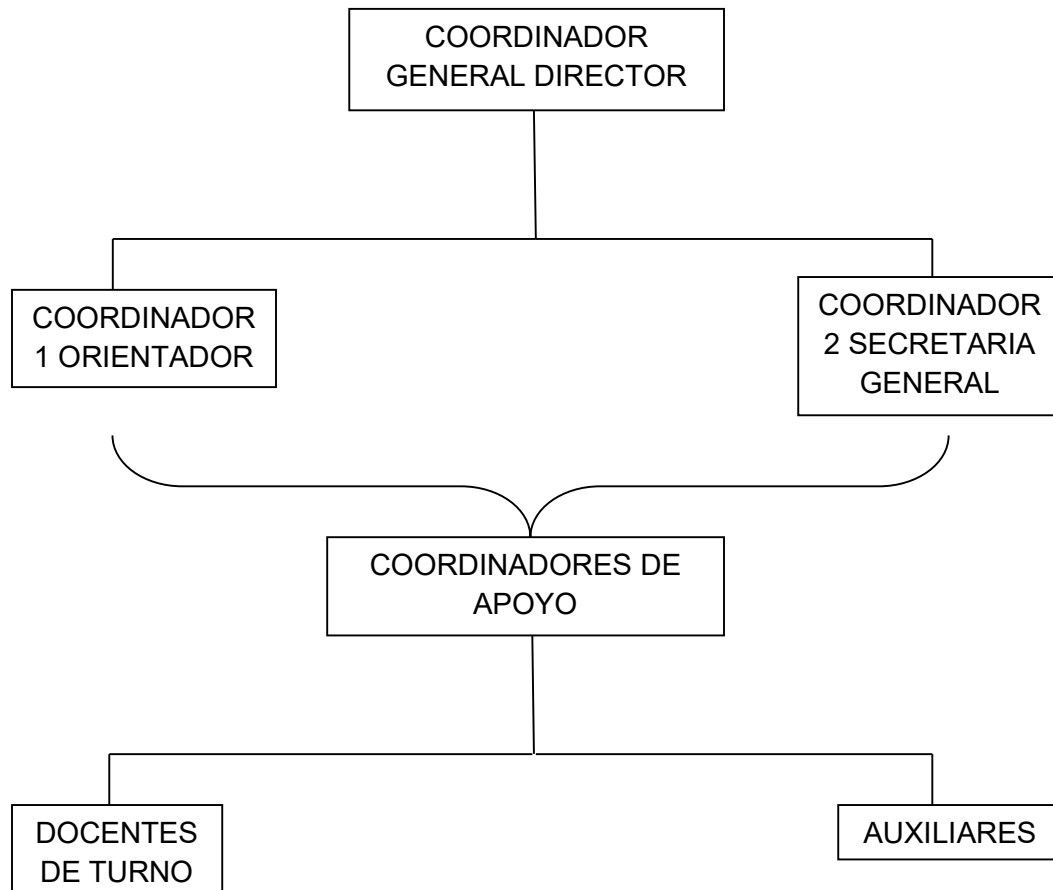
PLAN DE EMERGENCIA CONTRA INCENDIO, SISMO Y PROCEDIMIENTO DE EVACUACION

Deberá existir la información de los recursos con que se cuenta en caso de emergencia:

- Planos con la ubicación de los equipos de extintores, vías de evacuación, botiquín de primeros auxilios, etc.
- Una guía del Plan de Emergencia.
- Zona de seguridad asignada en la parte posterior del edificio.

4. ORGANIZACIÓN

A fin de dar cumplimiento a este Plan en forma organizada, se ha considerado el siguiente organigrama.



PLAN DE EMERGENCIA CONTRA INCENDIO, SISMO Y PROCEDIMIENTO DE EVACUACION

5. MISIONES EJECUTIVAS Y RESPONSABILIDADES

5.1.- COORDINADOR GENERAL

- ✓ Poner en conocimiento de todas las personas que trabajan en el edificio, el Plan de Emergencia e instruirlos para su participación y cumplimiento de las responsabilidades que se les asignen.
- ✓ Establecer el orden de prioridad de las operaciones a realizar y asignar responsabilidades, para lo cual, todo personal debe estar capacitado al respecto.
- ✓ Dentro de estas prioridades deben considerarse las siguientes
 - a) Dar la alarma. (tiembre intermitente)
 - b) Atacar el fuego mediante el uso de extintores.
 - c) Informar a la recepción a viva voz.
 - d) Prestar rápida atención a personas o equipos dañados.

El orden de las prioridades puede ser alterado, según sea la situación de emergencia

- ✓ Dirigir y coordinar todas las acciones durante una emergencia.
- ✓ Informado de la emergencia, concurrirá al lugar afectado para evaluar la situación.
- ✓ Se reunirá con los integrantes de la organización solicitando su colaboración e instruyéndolos sobre acciones que deben seguir entre otras:
 - Trasladar los extintores manuales portátiles al lugar afectado para atacar el fuego e impedir su propagación.
 - Proteger los valores, equipos e información importante
 - Evacuar al personal si la situación de emergencia (Zona de seguridad) así lo requiere.
 - Cortar el suministro de energía eléctrica cuando fuere necesario.
- ✓ Si los medios existentes fueran insuficientes para combatir el fuego o evacuar el edificio, procederá a solicitar la concurrencia del Cuerpo de Bomberos.
- ✓ A la llegada de Bomberos, deberá indicar los equipos e instalaciones involucradas
- ✓ Controladas la emergencia, dependiendo de la magnitud de esta, solicitará a través de la Administración Superior, inspeccionar la estructura del edificio.
- ✓ Gestionará la reposición de los implementos utilizados durante la emergencia.
- ✓ Concluida la emergencia, se reunirá con los integrantes de la organización para analizar la situación y futuras acciones.

PLAN DE EMERGENCIA CONTRA INCENDIO, SISMO Y PROCEDIMIENTO DE EVACUACION

5.2.- PERSONAL DOCENTE

Para ser las personas que acompañan a los alumnos deben mantener la calma ante cualquier situación de emergencia o accidente, procurando transmitir seguridad a los alumnos. Son encargados de:

- Seguir protocolo establecido frente a un accidente según sea su gravedad.
- Realizar al menos un ejercicio de evacuación por semestre (abril y septiembre). Para mantener el entrenamiento de los alumnos y acostumbrarlos a distinguir su zona de seguridad.
- Conocer las vías de evacuación del Centro Educacional Manuel Baquedano y Zonas de Seguridad
- Sacar la lista de asistencia cuando se realiza la evacuación de todos sus alumnos.
- Los profesores serán los encargados de dirigir la evacuación.
- Todos los profesores de asignatura deben conocer las zonas de seguridad y sus correspondientes vías de evacuación.
- El o La estudiante cercano a la puerta será el encargado de abrir la puerta y el Profesor será el encargado de tomar la lista de asistencia y será el último de salir de la sala verificando que todos los alumnos hayan salido.
- El estudiante designado deberá facilitar la evacuación de los alumnos discapacitados o neurodivergentes, quienes deberán ser los primeros evacuados.
- El Profesor deberá tomar asistencia en la zona de Seguridad.

5.3.- COORDINADORES DE APOYO

- ✓ Velar, porque los implementos de la emergencia se encuentren en óptimas condiciones de uso.
- ✓ Alertados de la emergencia, deberán alejar al personal del peligro.
- ✓ Prestar atención inmediata al personal y residentes que resulten lesionados.
- ✓ Calmar al personal para evitar el pánico.
- ✓ Preparar las vías de escape para una eventual evacuación.
- ✓ Al momento de decidirse la evacuación, deberá guiar al personal instruyéndolo en la forma correcta de hacerlo.
- ✓ Revisar todas las dependencias incluido baño y areas de recreacion para asegurarse que no hubiese quedado atrapada alguna persona (auxiliar).
- ✓ Impedir que el personal que haya salido de las dependencias reingrese a las dependencias, hasta que lo autorice el Coordinador General.
- ✓ Mensualmente inspeccionaran los equipos de extinción manuales portátiles, a objeto de tener una razonable seguridad que estén en condiciones de operación.

PLAN DE EMERGENCIA CONTRA INCENDIO, SISMO Y PROCEDIMIENTO DE EVACUACION

6. ACCION FRENTE A UN INCENDIO

- Si a pesar de las medidas preventivas, se produjera una emergencia de incendio en el edificio, se dará la alarma, a fin de poner sobre aviso a los ocupantes y se procederá de inmediato en la siguiente forma:
 - Si el personal se percata de la existencia de un amago de incendio, deberá avisar a secretaria, para activar el protocolo de incendio.
 - El coordinador General dará la alarma.
 - El coordinador General y Coordinadores de apoyo asumirán sus funciones.
 - La evacuación se avisará con repetidos toques de timbre, campanadas y/o megafono, para que los cursos abandonen en orden las salas, por las vías de evacuación previamente indicadas, evitando abrir ventanas y saliendo con una postura a ras de suelo.
 - El Grupo de Apoyo se pondrá a disposición de este y de acuerdo con el tipo de emergencia procederá a atacar el fuego con los extintores, cortar el suministro de energía eléctrica si fuese necesario y a evacuar al personal.
 - Si la emergencia lo amerita, todos los alumnos deberán ser alejados del establecimiento hacia la zona de seguridad.
 - Una vez que las personas salgan de las dependencias, no se permitirá que vuelvan, hasta que la situación de emergencia haya terminado y se autorice su ingreso.
 - Si los medios existentes fueran insuficientes para combatir el fuego, procederá a solicitar la concurrencia del Cuerpo de Bomberos.

7. EMERGENCIA POR SISMOS

Este tipo de emergencia es una de las situaciones más difíciles que deben afrontar el personal, por lo cual, se requiere que todos actúen con calma y sentido de responsabilidad.

Las acciones a seguir serán las siguientes:

- El Jefe del Plan y Monitores deberán asumir sus funciones inmediatamente.
- Guardar la calma, evitando generar pánico y no permitir correr ni gritar.
- Durante el sismo se evitara salir del edificio o las instalaciones, ya que vidrios, estucos u otros materiales podrían caer y lesionar al personal.
- Si el sismo fuera de gran intensidad, sonara la alarma de manera continua y las personas deberán ubicarse preferentemente en las zonas de seguridad, de no ser factible, podrán resguardarse bajo los muebles (escritorios, mesas), o bajo vigas, debiendo mantenerse alejados de estantes y ventanales.
- Una vez transcurrido el primer sismo, se podría agilizar la evacuacion de la comunidad a la zona de seguridad.

PLAN DE EMERGENCIA CONTRA INCENDIO, SISMO Y PROCEDIMIENTO DE EVACUACION

- No deberá usarse fósforos u objetos similares, tanto durante como después del sismo, además, deben desenergizarse todos los artefactos eléctricos para evitar principios de incendio.

DESPUES DEL SISMO DEBERAN REALIZARSE LAS SIGUIENTES ACCIONES:

- Comprobar el estado en que se encuentran las instalaciones de agua, alumbrado y equipos telefónicos.
- El Grupo de Apoyo se encargara de auxiliar a las personas que se encuentren lesionadas, tanto durante como después de la emergencia.
- Si algún lugar estuviese seriamente dañado, deberá mantenerse alejada a las personas, ya que, nuevos temblores podrían derrumbarlo.
- Recomendar al personal de no hacer abuso de los teléfonos.

SERVICIOS TELEFONICOS DE EMERGENCIA

SERVICIO	TELEFONO
BOMBEROS	132
CARABINEROS	133
ASISTENCIA PUBLICA	131
MUTUAL DE SEGURIDAD (EMERGENCIA)	064/334020
MUTUAL DE SEGURIDAD	064/334000

Evacuación por Sismo

Antes

1. Desarrollar un plan de protección, seguridad y evacuación.
2. Conocimiento básico acerca de primeros auxilios y botiquín de emergencia.
3. Asegurar elementos altos (estanterías, librerías o roperos) evitando tener objetos que puedan caer ante un movimiento.
4. Conocer la ubicación de llaves de gas, agua, fusibles de electricidad.
5. Eliminar obstáculos de las rutas de evacuación.
6. Ubicar y señalizar las zonas de seguridad y las rutas de evacuación.
7. Realizar simulacros de evacuación en caso de terremotos, con el fin de instruir a las personas sobre las medidas a tomar y determinar si el plan de emergencia es efectivo.

Durante

El elemento principal es mantener LA CALMA Y EL CONTROL, ya que muchos sufren heridas a consecuencia de cortaduras por cristales, caída de objetos, aglomeración de personas en escaleras y todo A CAUSA DEL PÁNICO. Para evitar estos accidentes proporcionamos algunas medidas que podrán ser efectivas en un movimiento sísmico.

1. Se debe conservar la serenidad evitando el pánico o histeria colectiva.
2. Ubicarse en lugares seguros previamente establecidos, de no lograrlo debe refugiarse bajo mesas, pupitres o escritorios alejados de ventanas u objetos que puedan caer.
3. Colocarse en el piso con las rodillas juntas y la espalda hacia la ventana mas cercana.
4. Sujetar ambas manos fuertemente detrás de la cabeza, cubriéndose con ellas el cuello.
5. Esconder el rostro entre los brazos para proteger la cabeza, cerrar fuertemente los ojos.
6. Si es necesario evacuar el lugar, utilice las vías de evacuación establecidas según protocolo.
7. Si está en el patio permanezca lejos de edificios, cables de tendido eléctrico y ventanas.

Después

1. Observar si alguien está herido y practicar primeros auxilios.
2. Dirigirse a las zonas de seguridad ya establecidas, sin perder la calma ni alejarse del grupo.
3. No tocar cables de energía eléctrica que han caído.
4. Cerrar las llaves de gas para evitar cualquier fuga y usarlo nuevamente hasta que se haya realizado la inspección adecuada.
5. Controlar el flujo de agua y no utilizarlo hasta revisar alcantarillas.

PLAN DE EMERGENCIA CONTRA INCENDIO, SISMO Y PROCEDIMIENTO DE EVACUACION

6. Cerrar los circuitos de energía eléctrica para evitar accidentes por contacto con alambres caídos o un posible incendio.
7. No regresar a las áreas dañadas sin previa autorización.
8. Utilice el teléfono solo en llamadas urgentes.
9. Sintonizar la radio para conocer las medidas de emergencia adoptadas.

Uso de Extintores

- ✓ Es importante saber los tipos de extintores y donde se localizan en su lugar de trabajo antes de necesitarlos.
- ✓ Los extintores de fuego pueden ser pesados, es buena idea practicar levantando y manejando uno para tener una idea del peso.
- ✓ Tómese el tiempo para leer las instrucciones de operación que se encuentran en la etiqueta del extintor. No todos los extintores son parecidos.
- ✓ Practique moviendo la manguera y apuntando a la base de un fuego imaginario. No jale el seguro ni apriete la palanca. Esto quebraría el sello y causaría pérdida de presión del extintor.

Pasos para un correcto uso de extintor

Paso 1

Retire el extintor del lugar donde se encuentra ubicado.

Paso 2

Acérquese al siniestro tanto como se le permita el calor, asegurándose de no poner en riesgo su integridad física. Mantenga el extintor en posición vertical.



Paso 3

Quite el seguro que el extintor posee entre la placa de soporte y accionamiento. Nunca combata el fuego en contra al viento.



PLAN DE EMERGENCIA CONTRA INCENDIO, SISMO Y PROCEDIMIENTO DE EVACUACION

Paso 4

Tome la manguera y apunte hacia la base de las llamas desde la Distancia segura recomendada.



Paso 5

Apriete la palanca de accionamiento para descargar el Agente extintor.



Paso 6

Descargue el agente extintor de un lado a otro en forma de abanico, hasta que el fuego este apagado. Muévase hacia adelante o alrededor del área mientras el fuego disminuye. Observe el área en caso de que haya re-inserción.



Paso 7

Una vez utilizado el extintor preocupe de entregarlo a los responsables De recargarlos de inmediato, aunque no se haya vaciado completamente, Ya que este no solo perderá la presión, sino que en otra emergencia la carga, al ser residual, podría no ser suficiente

Revisado	Aprobado	Versión	Fecha
Mutual Seguridad y Gestión de personas	Jefe de Coordinador Y Grupo de apoyo LICEO MANUEL BAQUEDANO	1	Diciembre 2023

ANDRES GUILLERMO GUERRERO SILVA
JUANA EMILIA LOPEZ SALDIVIA
LUZ ELIANA MENESES PAREDES
MAYRA DEL PILAR BARRIA AVILA
KAREN FRANCISCA NEIRA GUZMAN
CARLOS ANDRES VALLEJOS PINTO